

DE

HomePilot® HD Kamera (Innen) 9486 - Konfigurations-Software

Gebrauchsanleitung



...mit dem Kauf dieser HD Kamera (Innen) 9486 haben Sie sich für ein Qualitätsprodukt aus dem Hause RADEMACHER entschieden. Wir danken Ihnen für Ihr Vertrauen.



1.	Diese Anleitung	4
1.1	Anwendung dieser Anleitung.....	4
1.2	Verwendete Symbole und Darstellungen	4
1.3	Glossar - Begriffserklärung	5
2.	Gesamtansicht der HD Kamera 9486	6
3.	Systemvoraussetzungen.....	7
4.	Voraussetzungen zur Einstellung der HD Kamera 9486.....	7
5.	Die Konfigurationssoftware der HD Kamera öffnen	8
5.1	Die Benutzeroberfläche der Konfigurationssoftware.....	10
6.	Das Menü „Live-Video“	11
7.	Das Menü „Einstellungen“	16
7.1	Einstellungen - Setup-Assistent.....	17
7.2	Einstellungen - Status.....	18
7.3	Einstellungen - Basiseinstellungen	19
7.4	Einstellungen - Netzwerk.....	21
7.5	Einstellungen - Video/Bild	23
7.6	Einstellungen - Alarm	28
7.7	Einstellungen - Aufnahme	30
7.8	Einstellungen - Kamerabewegung.....	31
7.9	Einstellungen - Firewall.....	32
7.10	Einstellungen - System	33
7.11	Die Einstellungen beenden.....	33
8.	Das Menü „Abspielen“	34
9.	Was tun, wenn	35



1. Diese Anleitung ...

DE

...beschreibt Ihnen die Konfiguration der HD Kamera (Innen) 9486 mit Hilfe der HomePilot® Benutzeroberfläche.





1.1 Anwendung dieser Anleitung

Bitte lesen Sie diese Anleitung vollständig durch, bevor Sie die HD Kamera zum ersten Mal in Betrieb nehmen.

- ◆ Fügen Sie diese Anleitung bei Weitergabe der HD Kamera an Dritte bei.



1.2 Verwendete Symbole und Darstellungen

Darstellung	Beschreibung
1. 2.	Handlungsschritte
◆	Aufzählung
	Lesen Sie die zugehörige Anleitung.
	weitere nützliche Informationen

HD Kamera

Netzwerkfähige Kamera zur Bildübertragung an den HomePilot® und an mobile Wiedergabegeräte wie Tablets oder Smartphones (per App).

HomePilot®

Der HomePilot® ist eine zentrale Steuereinheit für RADEMACHER Funk-Produkte. Die Steuerung kann per Tablet PC oder Smartphone erfolgen.

Benutzeroberfläche

Das Computerprogramm zur Konfiguration des HomePilot®.

LAN (Local Area Network)

Abkürzung für ein kabelgebundenes, lokales Computer-Netzwerk

WLAN (Wireless-LAN)

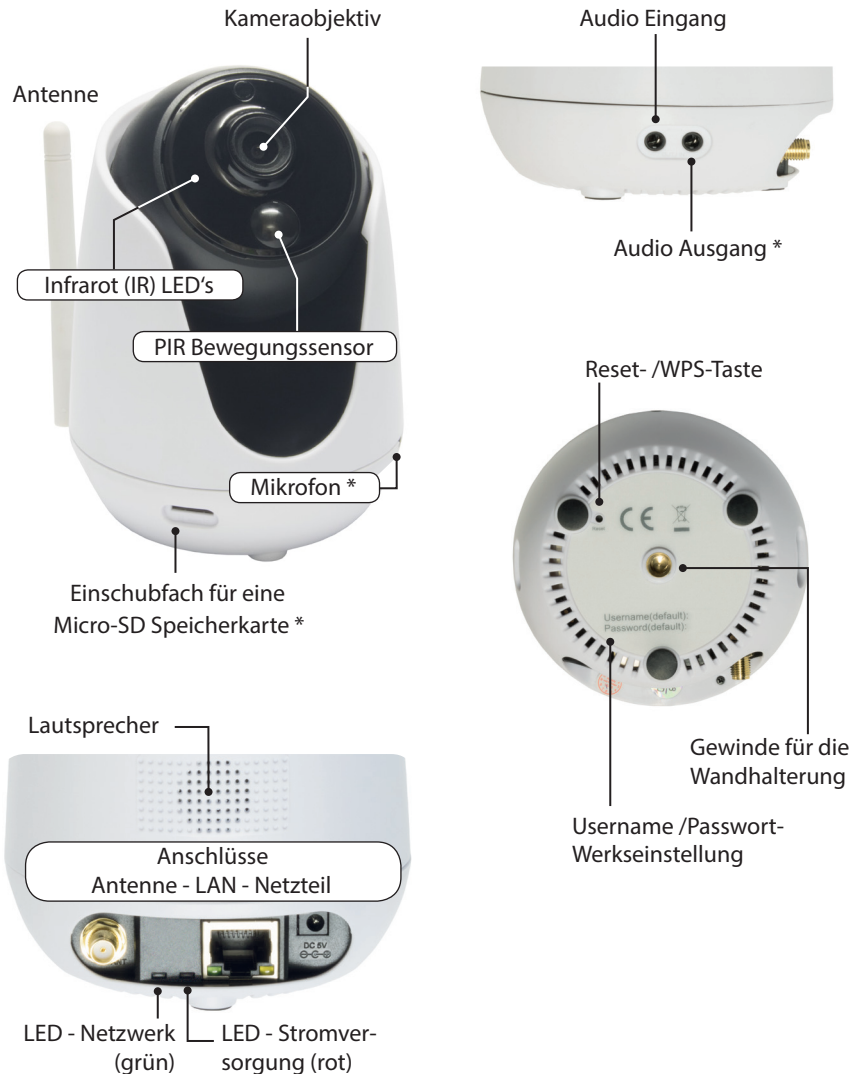
Abkürzung für ein lokales Funknetzwerk.

WPS (Wi-Fi Protected Setup)

Direkte und sichere Verbindung von zwei Geräten in einem Funknetzwerk mit Hilfe der WPS-Funktion.

PIR-Sensor

Passiv Infrarot-Sensor zur Bewegungserkennung



* **Folgende Elemente werden nur über die Konfigurationssoftware der HD Kamera unterstützt:**

- ◆ Mikrofon
- ◆ Audio Ausgang
- ◆ Micro-SD Speicherkarten

Zur Anmeldung der HD Kamera 9486 benötigen Sie:

- ◆ Einen Internetzugang (empfohlen)
- ◆ Einen Router* mit DHCP-Server und einem freien LAN-Anschluss oder WPS-Funktion
- ◆ Eine frei zugängliche Netzsteckdose (230 V / 50 Hz)
- ◆ Einen Computer mit den Betriebssystemen Microsoft Windows oder Apple OS X und mit einem aktuellen Internetbrowser (Linux-Systeme und mobile Browser werden nicht unterstützt)
- ◆ Einen HomePilot® ab Softwareversion 4.1 **

Der HomePilot muss am Router angeschlossen und im Netzwerk via Computer erreichbar sein.

* oder ein DSL-Modem, das über Routerfunktionen verfügt.

** Die aktuelle Softwareversion des HomePilot® finden Sie unter:

Konfiguration / System / Firmware Update > Anzeige rechts

4. Voraussetzungen zur Einstellung der HD Kamera 9486

- ◆ Die HD Kamera muss am HomePilot® angemeldet sein
- ◆ HD Kamera und HomePilot® müssen sich im gleichen lokalen Netzwerk (LAN oder WLAN) befinden



Die Konfiguration über WR-Connect ist nicht möglich.

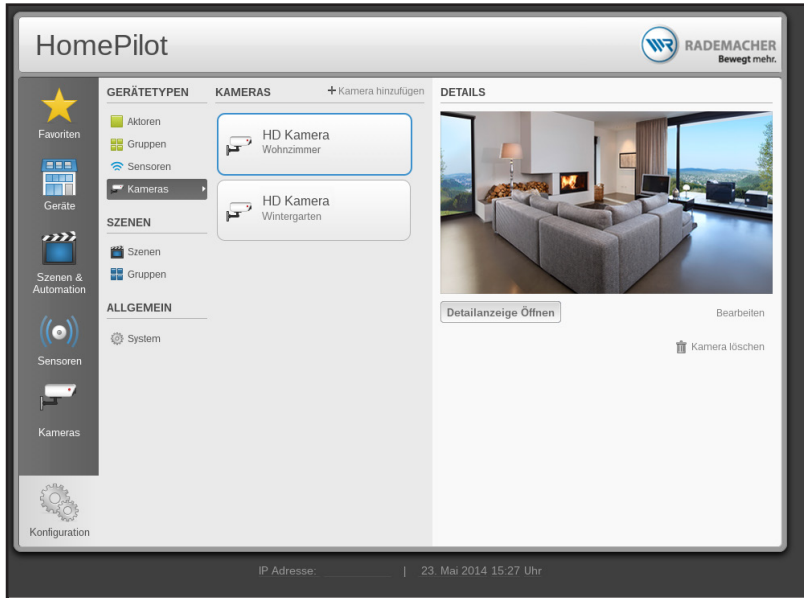
Die Konfigurationssoftware der HD Kamera muss im lokalen Netzwerk aufgerufen werden.

- ◆ Die HD Kamera muss an einer 230 V / 50 Hz Netzsteckdose angeschlossen und eingeschaltet sein

Bedingungen bei Erstinstallation der HD Kamera 9486

- ◆ Bei Erstinstallation und zur Konfiguration der WLAN-Einstellungen muss die Kamera mit einem LAN-Kabel am Netzwerkrouter angeschlossen sein

HD Kamera und Router sind im gleichen lokalen Netzwerk angemeldet und die Benutzeroberfläche des HomePilot® wird in Ihrem Browser angezeigt.



1. Öffnen Sie das Menü „**Konfiguration**“.

Die angeschlossene HD Kamera wird direkt ausgewählt und das Kamerabild erscheint in der rechten Spalte.

Sie haben folgende Optionen:

◆ **Detailanzeige öffnen**

Wenn Sie eine Kamera einstellen wollen.

◆ **Bearbeiten**

Wenn Sie den Namen einer angemeldeten Kamera ändern wollen.

2. Wählen Sie „Detailanzeige öffnen“.

Danach erscheint das Anmeldemenü für die HD Kamera:

3. Geben Sie den Benutzernamen und das Passwort * ein, das Sie bei der ersten Anmeldung am HomePilot® vergeben haben (s. Gebrauchsanleitung zur Inbetriebnahme und Montage) und wählen Sie die gewünschte Sprache aus.

* Das Passwort kann jederzeit im Menü „**System - Bearbeiten**“ geändert werden.

4. Wählen Sie „Anmelden“, um in das Hauptmenü zu wechseln.



Passwort vergessen?

Falls Sie das Passwort vergessen haben, müssen Sie an der HD Kamera einen Reset durchführen *. Danach sind alle Einstellungen gelöscht und die HD Kamera wird auf die Werkseinstellungen zurückgesetzt.

◆ Werkseinstellung:

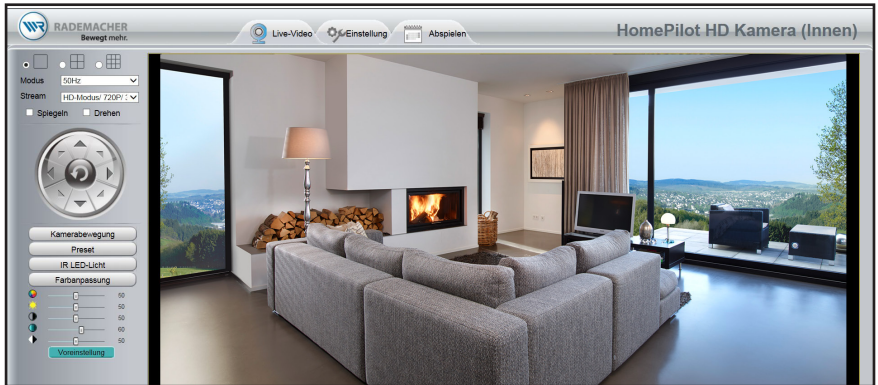
- Benutzername: admin
- Passwort: rademacher

◆ Löschen Sie die HD Kamera im HomePilot® und melden Sie sie danach erneut an. *

* siehe Gebrauchsanleitung zur Inbetriebnahme und Montage.

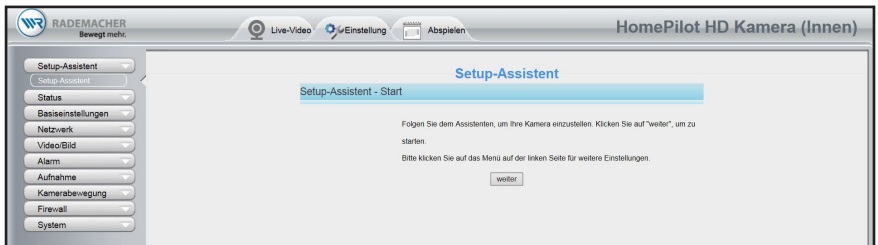
Über die Reiter am oberen Bildschirmrand gelangen Sie zu den Hauptmenüs der Konfigurationssoftware.

Das Menü „Live-Video“

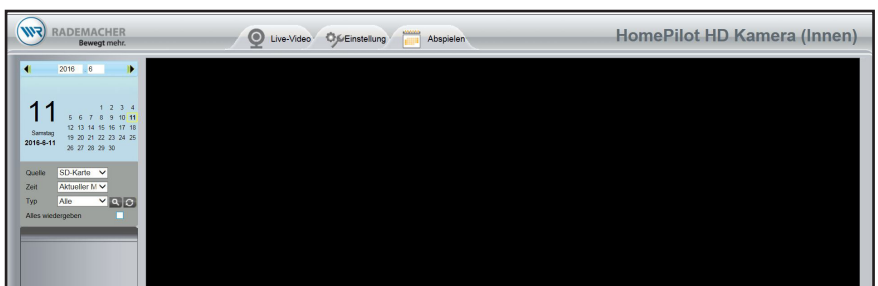


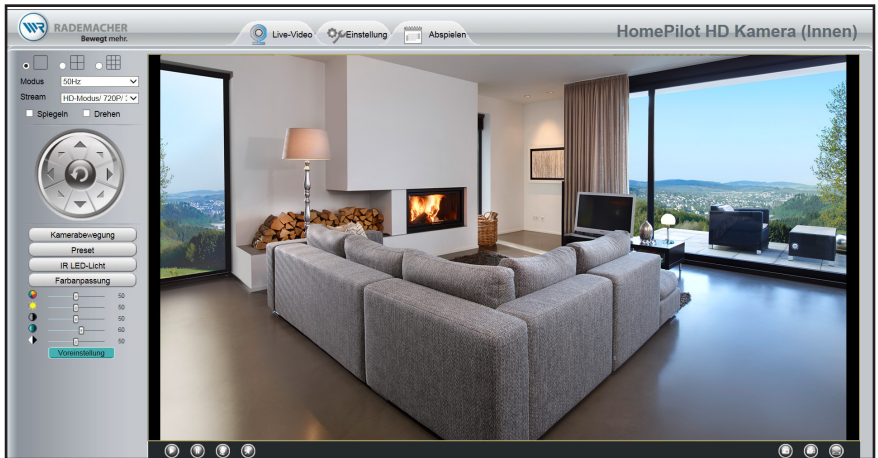
Das Menü „Einstellungen“

Bei einer Erstinbetriebnahme erscheint dieses Menü zuerst.



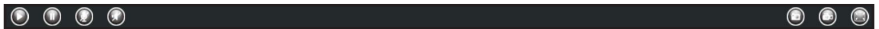
Das Menü „Abspielen“





Nach erfolgreicher Anmeldung der HD Kamera am HomePilot® können Sie in diesem Menü das aktuelle Livebild der HD Kamera sehen und nach Bedarf anpassen.

Die Bedientasten der Videoleiste



Mit Hilfe der Bedientasten in der Videoleiste können Sie Schnappschüsse oder Videoaufnahmen erstellen und abspielen. Die Funktion der einzelnen Tasten wird angezeigt, sobald Sie mit der Maus darüberfahren.

Die Bildansicht für mehrere Kameras aufteilen

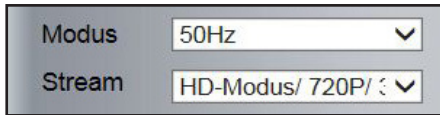
Die Bildansicht kann für die Überwachung mehrerer Kameras angepasst bzw. aufgeteilt werden, vorausgesetzt alle Kameras wurden im Menü „*Basiseinstellungen/ Multi-Kamera*“ angemeldet.



Sie können bis zu neun Kameras anmelden und überwachen.

Die Bildauflösung an die Netzwerkqualität anpassen

Je nach Netzwerkqualität können Sie die gewünschte Bildauflösung einstellen.



The screenshot shows a settings window with two rows. The first row is labeled 'Modus' and has a dropdown menu currently showing '50Hz'. The second row is labeled 'Stream' and has a dropdown menu currently showing 'HD-Modus/ 720P/ 30fps'.

◆ **Modus:**

- 50 Hz (Netzfrequenz)
- 60 Hz (Netzfrequenz)
- Outdoor-Modus

◆ **Stream:**

- HD-Modus/720p/30fps/2M
- Equilibrium Modus/720p/20fps/2M
- Glättungsmodus VGA/16fps/1M
- Benutzerdefiniert 720p/30fps/2M

Legende:

720 p = 720 pixel (Auflösung)

20 fps = 20 Bilder pro Sekunde (fps = frames per second)

2 M = 2 MBit/s (Video-Bandbreite)



Im Menü „Einstellungen - Video/Bild“ können Sie die vollständige Konfiguration der Bild- und Videoauflösung vornehmen, s. Seite 23.

Spiegeln / Drehen



The screenshot shows two checkboxes. The first is labeled 'Spiegeln' and is currently unchecked. The second is labeled 'Drehen' and is also currently unchecked.

- ◆ **Spiegeln** Das Kamerabild seitenverkehrt darstellen
- ◆ **Drehen** Das Kamerabild um 180° drehen

Manuelle Bedienung der HD Kamera

Mit Hilfe des Einstellrads können Sie die HD Kamera in jede beliebige Position fahren.



Die HD Kamera in die Mittelstellung fahren.

Kamerabewegung (auswählen und starten)

Mit dieser Funktion können Sie festgelegte Kamerabewegungen auswählen und manuell starten.






Die Kamerabewegungen müssen vorab im Menü „*Einstellung/Kamerabewegung/Einstellungen*“ festgelegt und gespeichert werden.

Preset (Fixe Punkte für die Kamerabewegungen einrichten)

Zur Einstellung und Ausführung von Kamerabewegungen werden fixe Positionen „Preset Punkte“ benötigt, die die HD Kamera anfahren kann. Mit der Funktion „Preset“ können Sie diese Punkte einrichten und speichern.



1. Fahren Sie die HD Kamera mit dem Einstellrad in die gewünschte Position.
2. *Preset* Öffnen Sie das Menü „Preset“.
3.  Fügen Sie einen neuen Voreinstellungspunkt * ein.
4. Geben Sie einen Namen für die neue Position ein (z.B. links_unten).
5.  Speichern Sie den neuen Voreinstellungspunkt *.
6.  Fahren Sie den neuen Punkt zum Test an.

*Voreinstellungspunkt = Preset Punkt

IR LED-Licht

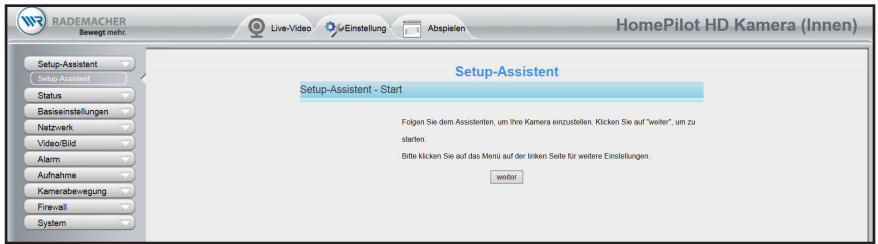


Wählen Sie die Methode zur Aktivierung/Deaktivierung des LED-Lichts aus.

Farbanpassung



Stellen Sie die gewünschte Helligkeit, den Kontrast, den Farbton etc. nach Bedarf ein.



Im Menü „Einstellungen“ können Sie alle erforderlichen Einstellungen zur Konfiguration der HD Kamera vornehmen.

Folgende Untermenüs und Konfigurationsmöglichkeiten sind vorhanden:

- | | |
|----------------------|------------------|
| ◆ Setup-Assistent | ◆ Alarm |
| ◆ Status | ◆ Aufnahme |
| ◆ Basiseinstellungen | ◆ Kamerabewegung |
| ◆ Netzwerk | ◆ Firewall |
| ◆ Video/Bild | ◆ System |

Menügeführte Einstellungen

Folgen Sie den Angaben auf dem Bildschirm zu den einzelnen Einstellungen. Die Einstellungen erfolgen menügeführt und sind meist selbsterklärend. Zusätzlich werden weitere Eingabeinformationen und Hilfestellungen eingeblendet.

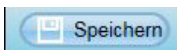


Bei der Eingabe werden keine Umlaute akzeptiert.

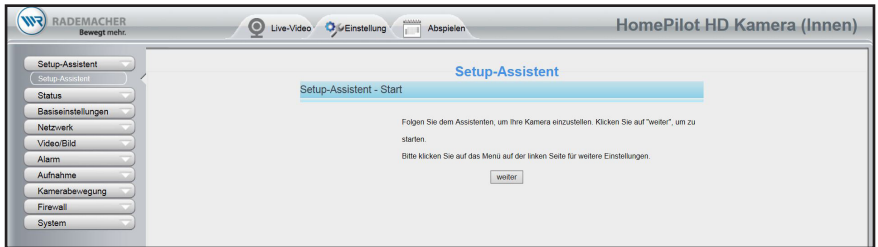
Enthält eine Einstellung Umlaute, erfolgt beim Speichern eine Fehlermeldung, s. Beispiel.



Jede Einstellung in den einzelnen Untermenüs speichern



Damit Ihre Einstellungen wirksam werden, müssen Sie diese in den einzelnen Untermenüs speichern.



Der Setup-Assistent führt Sie automatisch durch die ersten Basiseinstellungen für die HD Kamera. Wir empfehlen Ihnen, die Einstellungen mit dem Setup-Assistenten durchzuführen und sich so mit der Konfiguration der Kamera vertraut zu machen.

Voreinstellungen erleichtern die Konfiguration

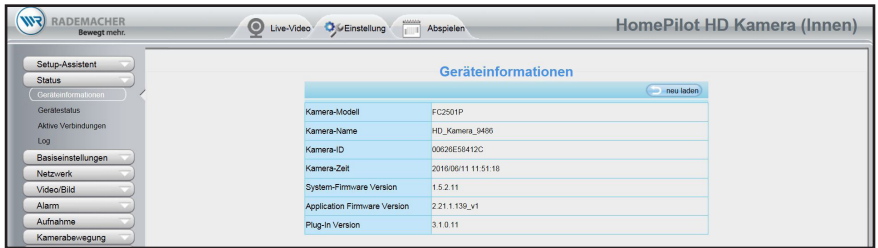
Um die Konfiguration zu erleichtern, sind ab Werk schon verschiedene Voreinstellungen eingefügt.

Beenden und speichern der Einstellungen

Damit Ihre Einstellungen im Setup-Assistenten wirksam werden, müssen Sie diese mit **Beenden** speichern. Danach erscheint automatisch das Menü „Live-Video“.



Die Einstellungen im Setup-Assistenten können später jederzeit geändert und den eigenen Wünschen angepasst werden.



In diesem Menü werden Statusinformationen zur HD Kamera und zum Netzwerk angezeigt.

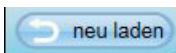
Log

Alle Ereignisse werden in einer „Log-Datei“ protokolliert und gespeichert, z.B. das Ansprechen der Bewegungserkennung. Sie können zu den einzelnen Seiten der Log-Datei blättern oder durch Eingabe einer Seitenzahl direkt dorthin springen.



Es sind keine weiteren Einstellungen möglich. Die Log-Datei wird in der Kamera-Software bei jedem Strom-Einschaltvorgang gelöscht bzw. bei Neustart des Systems neu angelegt.

Statusinformationen neu laden



Die angezeigten Statusinformationen werden aktualisiert.



In diesem Menü können Sie folgende Einstellungen vornehmen:

- ◆ Kamera-Name
- ◆ Kamera-Zeit
- ◆ Benutzerkonten
- ◆ Multi-Kamera

Kamera-Name für „Live-Video“ einstellen

Sie können einen beliebigen Namen für die Kamera eingeben, der anschließend im Live-Video-Modus oben links eingeblendet werden soll.



Dieser Name ist nicht automatisch identisch mit dem Namen, den Sie im HomePilot® für die HD Kamera eingegeben haben.

Kamera-Zeit für „Live-Video“ einstellen

In diesem Menü können Sie Einstellungen zur Zeitzone und zur internen System-Uhrzeit der HD Kamera vornehmen. Die eingestellte Zeit wird ebenfalls im Live-Video-Modus oben links angezeigt.

Zeitzone

Wählen Sie die Zeitzone aus, in der die HD Kamera installiert ist.

Werkseinstellung = (GMT+01:00) MEZ: BrüsselParisBerlinRome...

NTP-Server / PC-Zeit

Je nach Bedarf können Sie entweder einen Internetserver (NTP-Server) oder die PC-Zeit als Quelle für die Uhrzeit auswählen.

Sommer-/Winterzeit benutzen

Die Funktion ein- oder ausschalten und das Zeitintervall für die Umstellung auswählen.

Benutzerkonten einstellen

Sie können verschiedene Benutzer an der HD Kamera anmelden und für jeden Benutzer die gewünschten Zugriffsrechte festlegen bzw. ändern.



Wurde die HD Kamera am HomePilot® angemeldet, wird automatisch ein Benutzerkonto (Name: HP_*mac-adresse*) für den HomePilot® angelegt.

- ◆ Löschen Sie niemals das Benutzerkonto des HomePilot®.

Multi-Kamera

In diesem Menü werden alle im lokalen Netzwerk vorhandenen Kameras angezeigt. Bei Bedarf können Sie mehrere Kameras an der HD Kamera anmelden und gleichzeitig im Live-Video-Modus betrachten.



Die Kameras müssen nicht zwangsläufig am HomePilot® angemeldet sein.

- ◆ Wollen Sie neue Kameras hinzufügen, die nicht über den HomePilot® angemeldet wurden, müssen Sie deren Benutzernamen und das Passwort kennen und eingeben.



In diesem Menü können Sie alle notwendigen Einstellungen zur Einbindung der HD Kamera in Ihr vorhandenes Netzwerk vornehmen. Die Einstellungen gelten für das LAN- und das WLAN-Netzwerk.



Diese Einstellungen sollten nur von erfahrenen Computeranwendern durchgeführt werden.

IP-Konfiguration

Hier können Sie festlegen, ob die HD Kamera eine feste IP-Adresse oder eine dynamische, vom DHCP-Server ermittelte, IP-Adresse zugewiesen bekommt.

Unsere Empfehlung: Aktivieren Sie „**IP über DHCP beziehen**“.

WLAN



Die WLAN-Funktion ist inaktiv, solange die HD Kamera mit einem LAN-Kabel am HomePilot® angeschlossen ist.



Bei Eingabe eines falschen WLAN-Passworts erfolgt keine Fehlermeldung.

- ◆ Prüfen Sie das eingegebene WLAN-Passwort auf Richtigkeit, falls in den weiteren Schritten die Meldung „Nicht verbunden“ erscheint.

Hinweise zu den Einstellungen DDNS / UPnP / Port

In diesen Menüs können erfahrene Computeranwender weitere Einstellungen zum DNS-Server und zu Portfreigaben vornehmen.

Ohne ausreichende Kenntnisse sollten Sie diese Einstellungen nicht verändern.

Die E-Mail Funktion des HomePilot® bei Alarm nutzen

Nutzen Sie die E-Mail Funktion des HomePilot®, um ein Ereignis (z.B. einen Bewegungsalarm) per E-Mail zu senden bzw. zu melden. Alternativ können Sie auch in der HD Kamera E-Mail Konten eintragen.

FTP (FTP-Server)

In diesem Menü können Sie einen externen FTP-Server * festlegen, auf dem die Aufnahmen und Videos gespeichert werden sollen.

** z.B. ein NAS-System*

P2P (z.B. für Live-Video's auf dem Smartphone, außerhalb des Heim-Netzwerks)

Diese Funktion baut eine direkte Verbindung zwischen Ihrem Smartphone und der HD Kamera auf.



Falls Sie Live-Videobilder auf einem Smartphone betrachten möchten, müssen Sie diese Funktion aktivieren.

Cloud Server

In diesem Menü können Sie „Dropbox“ als externen Cloud-Server festlegen, um Aufnahmen und Videos extern zu speichern. Geben Sie dazu die entsprechenden Angaben Ihres Cloud-Anbieters (Providers) ein.



In diesem Menü können Sie Kameraeinstellungen für die Wiedergabe im Live-Video bzw. für die Aufnahmen bei Alarm vornehmen.

- ◆ Stream
- ◆ In-Bild Informationen
- ◆ Privater Bereich
- ◆ Schnappschuss
- ◆ IR-LED Zeichen

Stream

Hier können Sie die gewünschte Bild- bzw. Video-Auflösung einstellen, um die Bildqualität z.B. an Ihr Netzwerk (WLAN, Mobilfunk) anzupassen. Überprüfen Sie die eingestellte Bildqualität direkt im Live-Video-Modus oder in der HomePilot® App.



Bei Nutzung der HomePilot® App können Sie die Einstellungen auch direkt in der App vornehmen, um die Bildqualität an die vorhandene Netzqualität anzupassen.

- Hauptstream: bei guter Verbindung (z.B. im Heim-Netzwerk) – liefert die maximale Bildqualität bei entsprechender Konfiguration
- Substream: wird im Allg. für die mobile Datenübertragung genutzt (reduzierte Datenrate/Qualität)

In-Bild-Informationen

Hier können Sie die Anzeige des Kameranamens, des Datums und der Uhrzeit für die Aufnahmen aktivieren/deaktivieren.

Privatbereich (bis zu vier Bildausschnitte schwärzen)

Durch Schwärzen können Sie bis zu vier Bildausschnitte von der Überwachung ausschließen.

Bildausschnitte schwärzen

1. Wählen Sie „Privaten Bereich definieren“ = „Ja“.
2. Tippen Sie auf die Schaltfläche „Privaten Bereich festlegen“.
3. Anschließend erscheint das Live-Bild der Kamera.
4. Ziehen Sie mit der Maus einen Rahmen über den gewünschten Bildausschnitt.
5. Wiederholen Sie den Vorgang für alle (max. vier) Bildausschnitte, die geschwärzt werden sollen.



6. *Speichern* Sie die Einstellung. Anschließend werden die festgelegten Bildausschnitte schwarz dargestellt, siehe Beispiel auf der folgenden Seite.



Die geschwärzten Rahmen wieder löschen

1. Markieren Sie den gewünschten Bildausschnitt mit der Maus. Der ausgewählte Rahmen färbt sich rot.



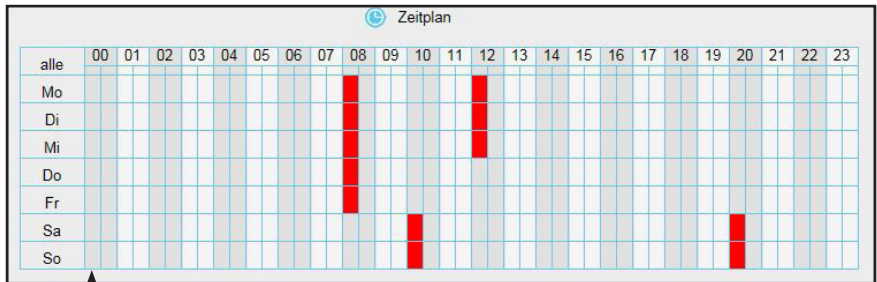
2. Tippen Sie auf „Löschen“ und anschließend auf „Speichern“. Danach wird der markierte Rahmen gelöscht.
3. Speichern Sie die neue Einstellung oder wählen Sie „Privaten Bereich definieren“ = „Nein“.

Schnappschuss

Soll die HD Kamera regelmäßig Schnappschüsse aufnehmen, können Sie in diesem Menü die dazu notwendigen Einstellungen vornehmen. Sie können die Bildqualität, den Speicherort und ein Zeitintervall für die Schnappschüsse festlegen.

Einen Zeitplan mit dem Kalender einstellen

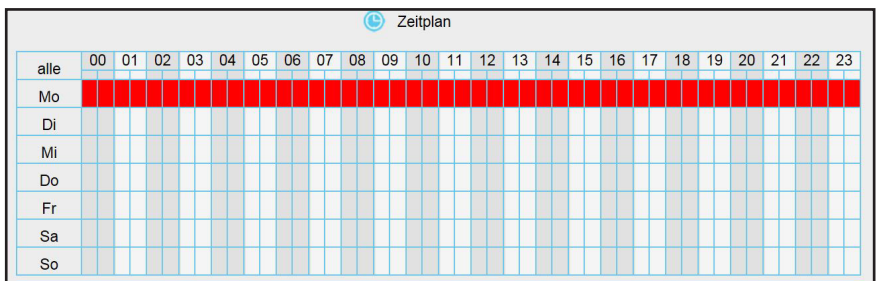
Mit Hilfe des Kalenders können Sie zusätzlich einen detaillierten Zeitplan zur Erstellung von Schnappschüssen einstellen. Klicken Sie dazu die gewünschten Tage und Stunden mit der Maus kurz an. Die ausgewählten Tage und Stunden werden rot markiert.



↑ = 30 Minuten Raster, z.B. 0.00 Uhr und 0:30 Uhr etc.

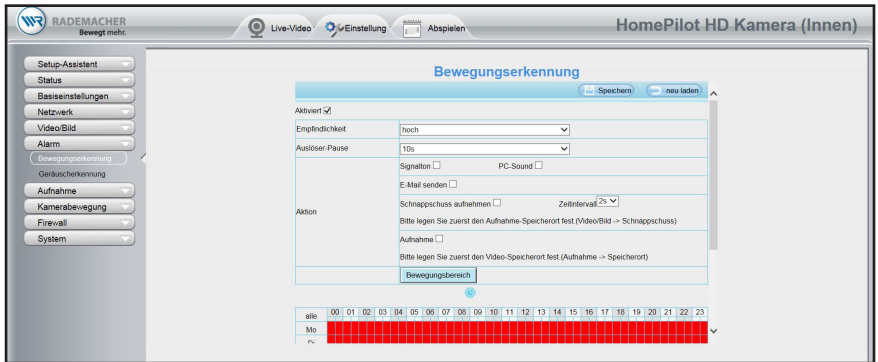
Schnellauswahl durch Klicken auf definierte Felder

- Alle* = Die HD Kamera erstellt an allen Tagen und zu jeder halben Stunde Schnappschüsse.
- Mo bis Fr* = Schnappschüsse zu jeder halben Stunde des ausgewählten Tages (s. Beispiel unten)
- 00 bis 23* = Schnappschüsse an jedem Tag zur ausgewählten Uhrzeit



IR-LED-Zeitplan (zum Ausschalten der IR-LEDs)

Bei Tageslicht werden die IR-LEDs der HD Kamera nicht benötigt, daher können Sie in diesem Menü einen Zeitraum zum Ausschalten der IR-LEDs einstellen. Sie können bis zu drei Zeiträume einstellen. Klicken Sie dazu auf die Schaltfläche „Anlegen“.



Sobald die HD Kamera Bewegungen oder Geräusche erkennt, kann Sie einen Alarm auslösen und verschiedene „Aktionen“ durchführen:

- ◆ Signalton / PC-Sound (einen Signalton auslösen)
- ◆ Schnappschuss aufnehmen (dazu kann ein Zeitintervall eingestellt werden)
- ◆ Aufnahme (Video-Aufnahme)
- ◆ via HomePilot® Szenen auslösen oder E-Mails versenden



Vor der Aktivierung der Aktion „Schnappschuss“ oder „Aufnahme“ müssen Sie unbedingt den jeweiligen Speicherort festlegen. Beachten Sie dazu die entsprechenden Hinweise.

Einen Bildausschnitt zur Bewegungserkennung festlegen

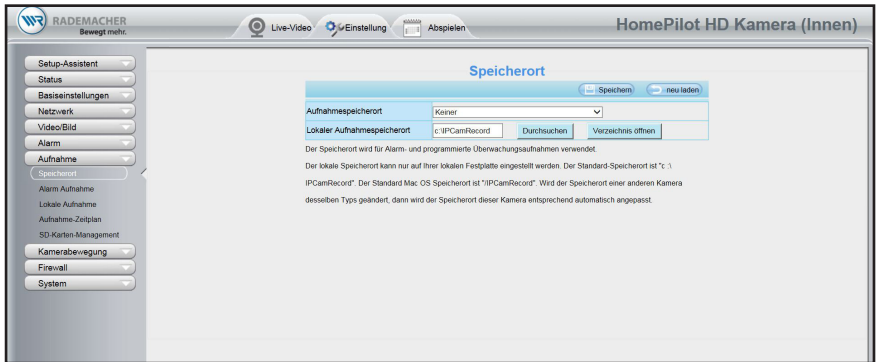
1. Tippen Sie auf die Schaltfläche „*Bewegungsbereich*“, um ein Live-Bild zu öffnen.
2. Halten Sie die Maus gedrückt und fahren Sie über den Bildausschnitt, der überwacht werden soll. Das Raster wird an dieser Stelle transparent. Sie können mehrere Bildausschnitte markieren.
3. „*Speichern*“ Sie die Einstellung und verlassen Sie das Live-Bild mit „*OK*“.



Einen Zeitplan für die Bewegungs- und für die Geräuscherkennung festlegen

Für jede Erkennungsart können Sie mit dem Kalender einen Zeitplan einstellen. Erläuterungen zu den Kalenderfunktionen finden Sie auf Seite 26.

<



Im Menü „Aufnahme“ können Sie weitere Einstellungen für die Videoaufnahmen vornehmen.

Speicherort

Festlegen eines Speicherorts (SD-Karte, FTP (Server) oder SD-Karte und Cloud) und Verzeichnisses für alle Videoaufnahmen.

Alarm-Aufnahme (Aufnahme eines Videos bei Alarm)

Einstellen einer Vorlaufzeit und der Aufnahmedauer für Videoaufnahmen, die durch einen Alarm ausgelöst werden.

Lokale Aufnahme

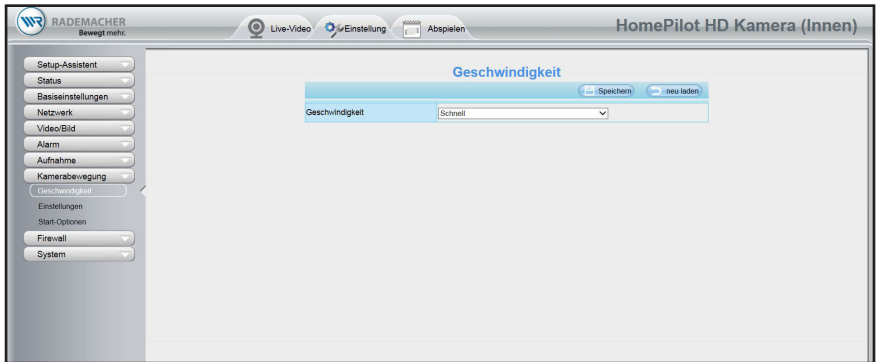
Aktivieren Sie diese Funktion, falls Sie Bilder und Videos auf Ihrem lokalen Computer speichern möchten.

Aufnahme-Zeitplan (Videoaufnahmen programmieren)

Festlegen und Einstellen eines Zeitplans für Videoaufnahmen.

SD-Karten-Management

Statusmeldungen über den vorhandenen Speicherplatz der SD-Karte.



In diesem Menü können Sie verschiedene Kamerabewegungen voreinstellen, um diese später im Menü „Live-Video“ auszuführen.

Geschwindigkeit

Hier können Sie die Geschwindigkeit einstellen, mit der die Kamerabewegungen ausgeführt werden.

Bewegungsmodus (Bewegungsschleifen oder Bewegungsdauer)

Hier können Sie zwischen zwei Bewegungsmodi auswählen.

Je nach Auswahl müssen Sie im nächsten Schritt entweder die Anzahl der Bewegungsmuster oder die Bewegungsdauer einstellen.



Ein Dauerbetrieb kann zur Überlastung und zur Beschädigung des Kameraantriebs führen.

- ◆ Vermeiden Sie bei den Einstellungen den unbegrenzten Dauerbetrieb oder eine zu hohe Anzahl von Bewegungsschleifen.

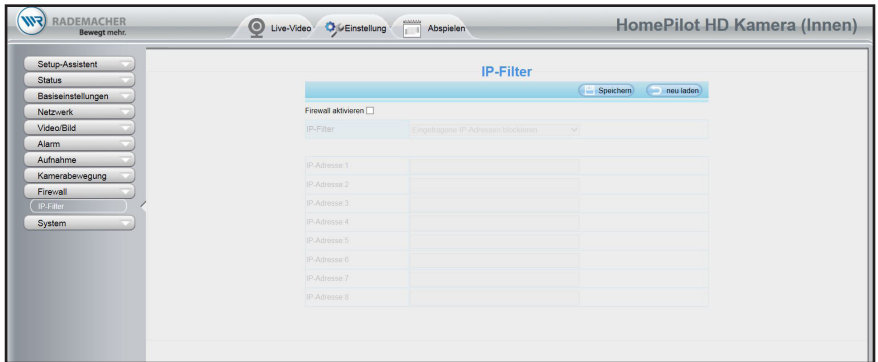
Bewegungswege (auswählen oder neu definieren)

In diesem Menü können Sie vorhandene Bewegungswege auswählen oder neu definieren. Für jeden Bewegungsweg können Sie bestimmte Preset-Punkte auswählen. Zusätzlich können Sie die Verweildauer an jedem Preset-Punkt einstellen.

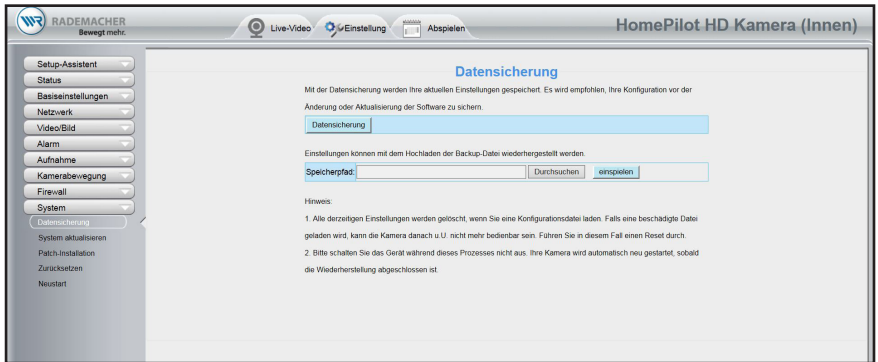


Im Menü „Live-Video“ können Sie neue Preset-Punkte einstellen oder verändern.

- ◆ Die Preset-Punkte der Werkseinstellung können nicht verändert werden.



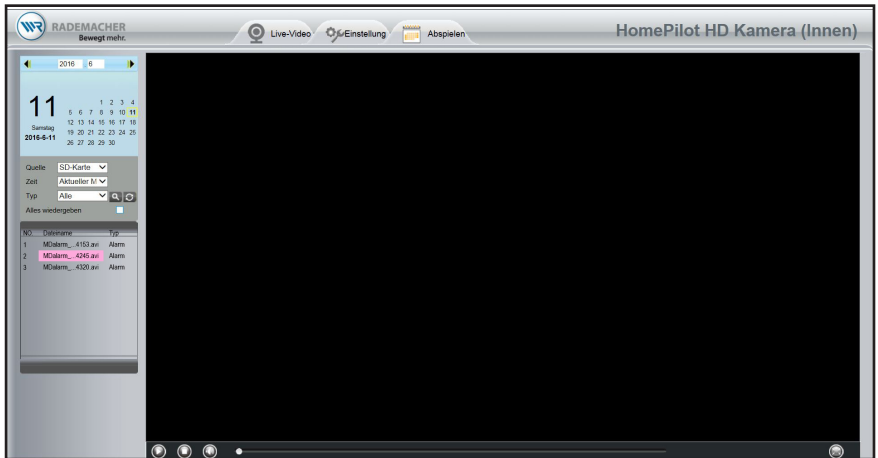
In Menü „Firewall“ können Sie für bestimmte Netzwerkteilnehmer den Zugriff auf die HD Kamera blockieren oder freigeben. Dazu müssen Sie jeweils die entsprechende IP Adresse des Netzwerkteilnehmers in die Liste eintragen. Falls Sie die Option „Zugriff nur durch diese IP-Adressen“ auswählen, müssen Sie die IP-Adresse des HomePilot® eintragen.



Im Menü „System“ können Sie eine Datensicherung, Softwareupdates, einen Reset * oder Neustart der HD Kamera durchführen. Folgen Sie den Anweisungen in den jeweiligen Menüs und beachten Sie die jeweils eingeblendeten weiterführenden Hinweise.

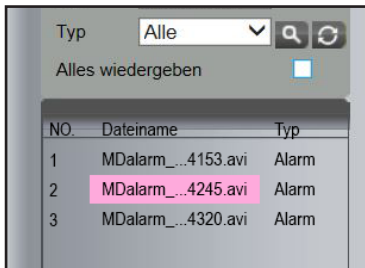
** Reset, siehe Gebrauchsanleitung zur Inbetriebnahme und Montage*

Schließen Sie den Browser nach Fertigstellung der Konfiguration.



In diesem Menü können Sie Aufnahmen auswählen und abspielen. Verschiedene Hilfsmittel (Kalender, Auswahl des Speichers etc.) erleichtern die Suche und Auswahl der gewünschten Aufnahmen.

Bei Nutzung einer SD-Karte, können Sie durch Klicken auf die Lupe (Suche) eine sortierte Liste aller Aufnahmen öffnen und die gewünschte Aufnahme markieren, siehe Beispiel.



Anschließend können Sie mit Hilfe der Bedientasten in der Videoleiste die ausgewählte Aufnahme abspielen.

...die Anmeldung der HD Kamera am HomePilot® fehlschlägt?

Sollten Sie während der Anmeldung der Kamera an einen HomePilot® auf Probleme stoßen, führen Sie einen Reset* der HD Kamera durch und versuchen Sie es erneut.

* *Reset, siehe Gebrauchsanleitung zur Inbetriebnahme und Montage.*

...die Fehlermeldung „Nicht verbunden“ erscheint?

Eventuell haben Sie ein falsches WLAN-Passwort eingegeben. Prüfen Sie das eingegebene WLAN-Passwort auf Richtigkeit.

RADEMACHER

Geräte-Elektronik GmbH
Buschkamp 7
46414 Rhede (Deutschland)
info@rademacher.de
www.rademacher.de

Service:

Hotline 01807 933-171*
Telefax +49 2872 933-253
service@rademacher.de

* 30 Sekunden kostenlos, danach 14 ct/Minute aus dem dt. Festnetz bzw. max. 42 ct/Minute aus dem dt. Mobilfunknetz.